

# Movilidad Residencial y Dinámica Familiar en las Áreas Metropolitanas de América Latina

Cimar Aparicio

Senior researcher at the Center for Population, Geographical and Demographic Studies of Uni-versidade Federal do Espírito Santo at Vitória – UFES (Brazil).

# Cuestiones teóricas y empíricas sobre la migración

1. Agenda pública: hay una sensible preocupación con los flujos migratorios internacionales. Sin embargo, la migración interna es la forma más importante de movilidad humana en el mundo, según la Organización Internacional para las Migraciones.
2. Es importante comprender la interacción entre migración, movilidad residencial, expansión urbana y dinámica familiar en América Latina.
3. Desafíos en la medición de la migración interna por surveys y censos.
4. El papel de la movilidad urbana en la dinámica urbana actual: un estudio de caso en una zona metropolitana de Brasil

# Tendencias en migración interna: urbano-urbano

## Retos analíticos

La definición clásica de migración implica un desplazamiento de una unidad administrativa a otra, que da lugar a un cambio de residencia habitual (ONU, 1970). Esta definición permite al censo y a las encuestas captar los movimientos individuales.

Sin embargo, en las últimas décadas se ha producido una mayor intensidad en los desplazamientos de corta distancia, especialmente para:

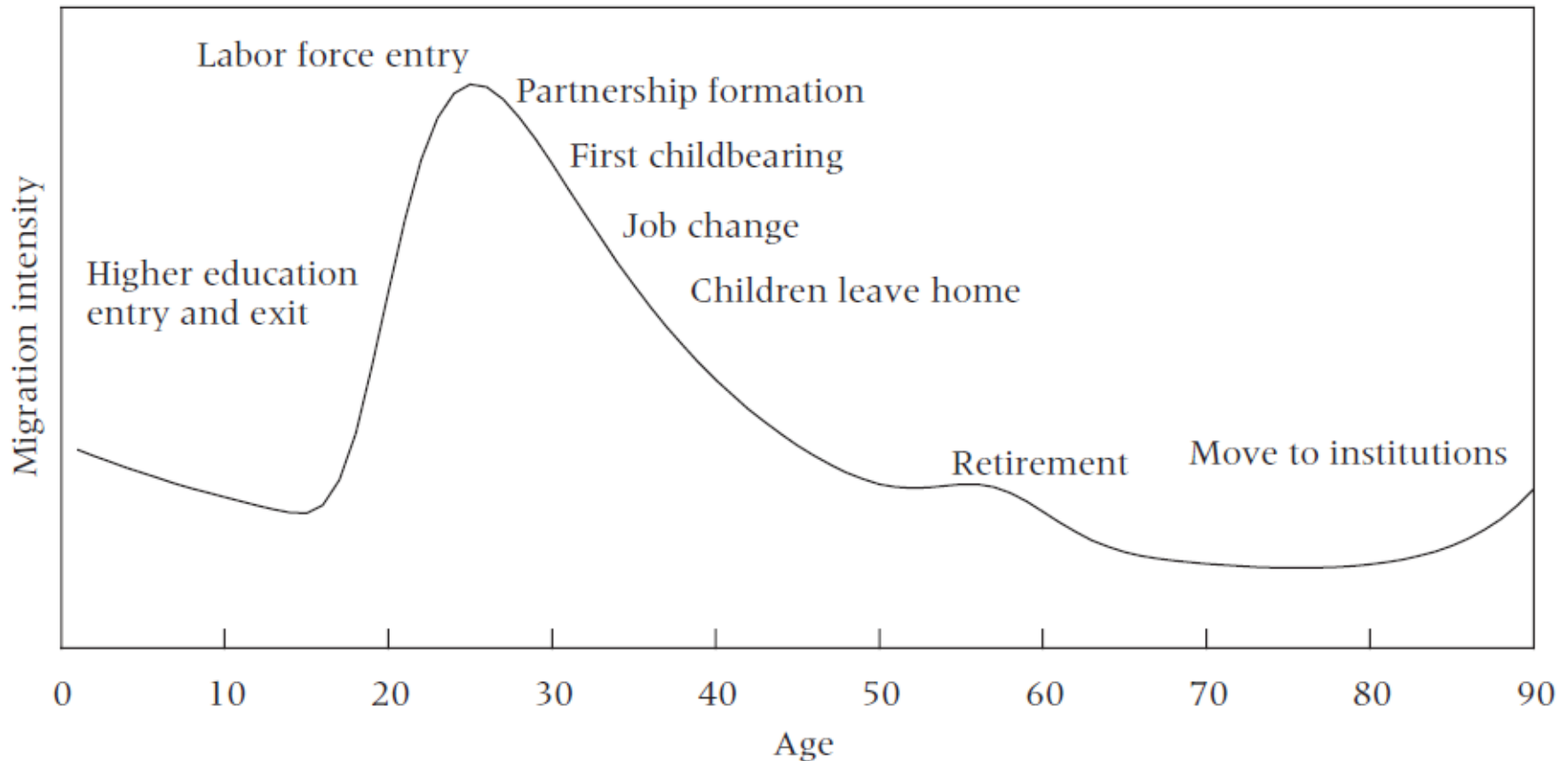
1. Migración intrametropolitana
2. Movilidad residencial

Este tipo de movimiento no se limita a la migración intrametropolitana.

Planteamos que la cuestión de **medir la movilidad residencial** como una variable demográfica y urbana clave para entender los procesos contemporáneos de migración y expansión urbana en las regiones metropolitanas latinoamericanas.

# La perspectiva de familia como clave para interpretar la movilidad espacial en las áreas metropolitanas

## Perfil de edad de la migración y Eventos de transición del curso de vida



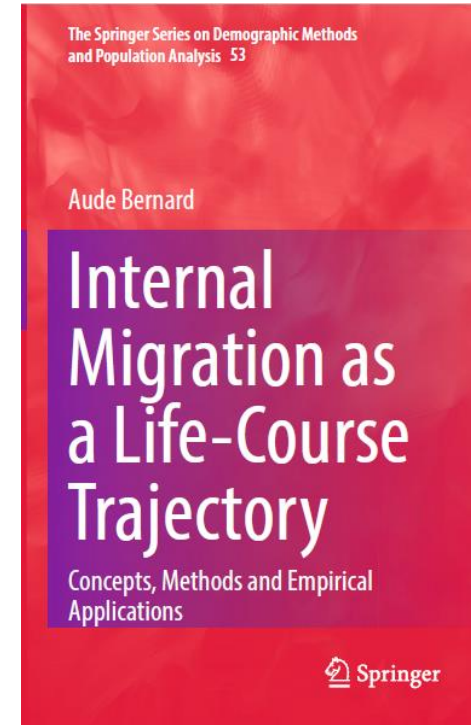
BERNARD, A.; BELL, M.; CHARLES-EDWARDS, E. Life-course transitions and the age profile of internal migration. *Population and Development Review*, v. 40, n. 2, p. 213–239, 2014.

# NUEVAS PERSPECTIVAS PARA COMPRENDER LA MIGRACIÓN DE CORTA DISTANCIA EN ÁREAS METROPOLITANAS

- La migración interna puede ser comprendida como una trayectoria individual de **curso de vida**
- Además, la **movilidad residencial** también puede ser considerada como parte de una trayectoria del ciclo de vida de las familias, articulada a las trayectorias individuales de curso de vida.
- Hay eventos clave en el curso de vida que tienen que ver directamente con la intensidad migratoria por edad de los migrantes Son eventos en especial relacionados a los grupos de edad con mayor intensidad migratoria.

BERNARD, A.; BELL, M.; CHARLES-EDWARDS, E. Life-course transitions and the age profile of internal migration. *Population and Development Review*, v. 40, n. 2, p. 213–239, 2014.

BERNARD, A. *Internal Migration as a Life-course Trajectory: Concepts, Methods and Empirical Applications*. Vol. 53. Springer Nature, 2022.



# LOS DETERMINANTES PRÓXIMOS DEL PERFIL DE LA MIGRACIÓN POR EDADES



<b>Social</b> <b>Económico</b> <b>Demográfico</b> <b>Espacial</b> <b>Cultural</b> <b>Religioso</b>	<ul style="list-style-type: none"><li>• Entrada a la educación</li><li>• Finalización de la educación</li><li>• Entrada a la fuerza laboral</li><li>• Formación de casamentos ou uniões estáveis</li><li>• Maternidad</li><li>• Divorcio</li><li>• Salida de los hijos</li><li>• Retiro</li></ul>	<ul style="list-style-type: none"><li>• Perfil de edad de los movimientos migratorios o de la movilidad residencial</li><li>• Selectividad social de hogares familiares</li></ul>
---	---	---

# GEOGRAFIA DE LAS FAMILIAS

**Table. Types of household, 2011**

**Distribution (%) of households by household type**

Country	Total	Couple households		Single parent	Single person	Other household types	Total
		With children	Without children	Total			
<b>Australia</b>	56.95	31.03	25.92	10.45	23.90	8.70	100.00
<b>Austria</b>	50.11	23.14	26.98	6.62	36.29	6.98	100.00
<b>Belgium</b>	53.19	24.80	28.39	7.72	34.06	5.03	100.00
<b>Brazil</b>	54.43	39.13	15.30	11.59	13.86	20.12	100.00
<b>Canada</b>	56.01	26.46	29.54	10.33	27.58	6.09	100.00
<b>Germany</b>	51.71	20.57	31.15	5.49	37.27	5.52	100.00
<b>Mexico</b>	58.58	49.96	8.61	10.26	7.56	23.60	100.00

<https://www.oecd.org/els/family/database.htm>

## Dinámica demográfica familiar en el espacio urbano

**Geografía de las familias:** existe una lógica en la distribución espacial de los diferentes tipos de hogares

**Expansión urbana:** el espacio como producto genera diferenciación en el acceso y es la base de las desigualdades.

## Movilidad residencial a escala metropolitana

La institución familiar reúne aspectos estructurales, situacionales e individuales

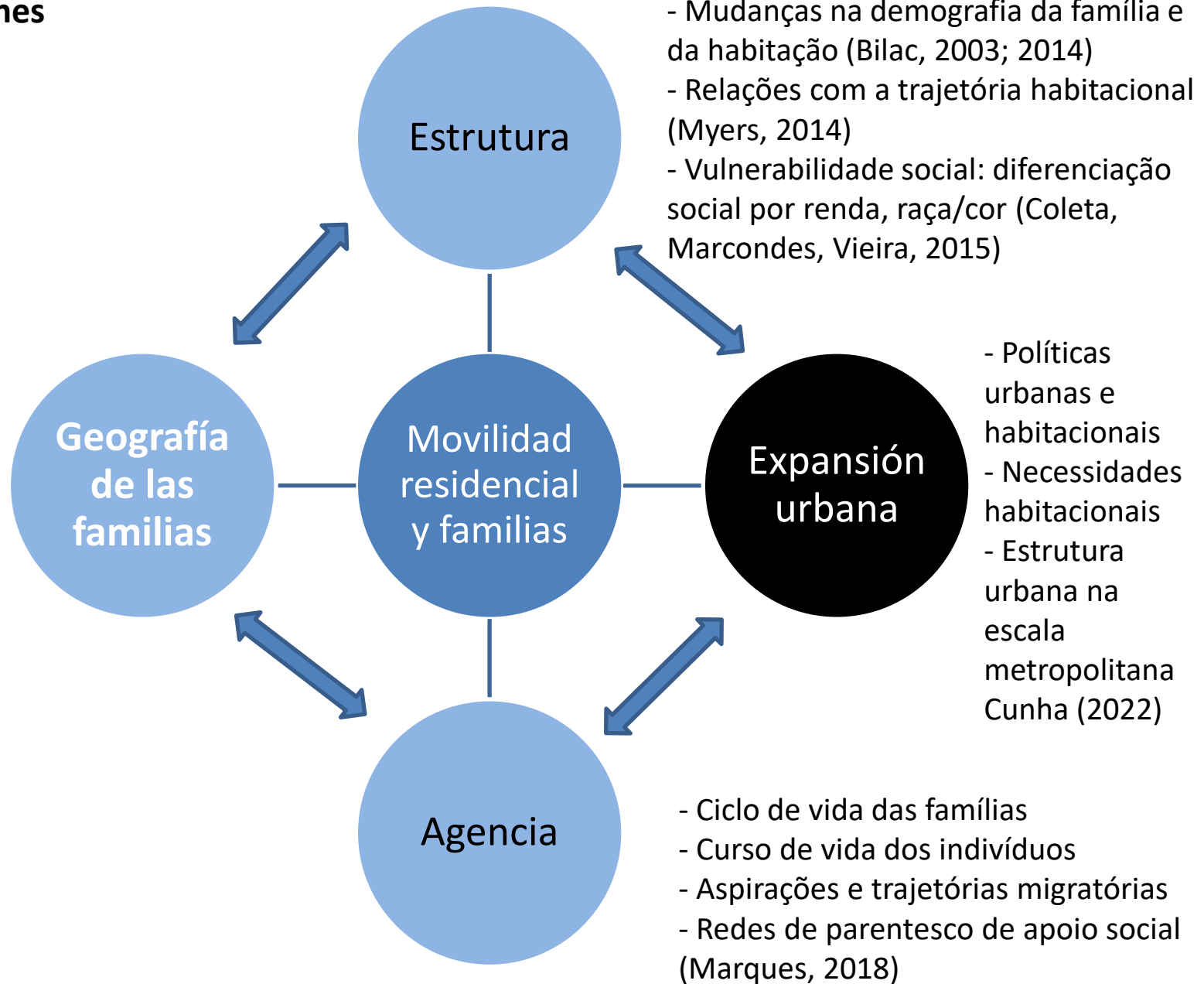
**Familia:** articulación del momento del ciclo vital y eventos del curso de vida.

**Espacio:** la expansión urbana genera diferenciación en el acceso y es la base de las desigualdades.



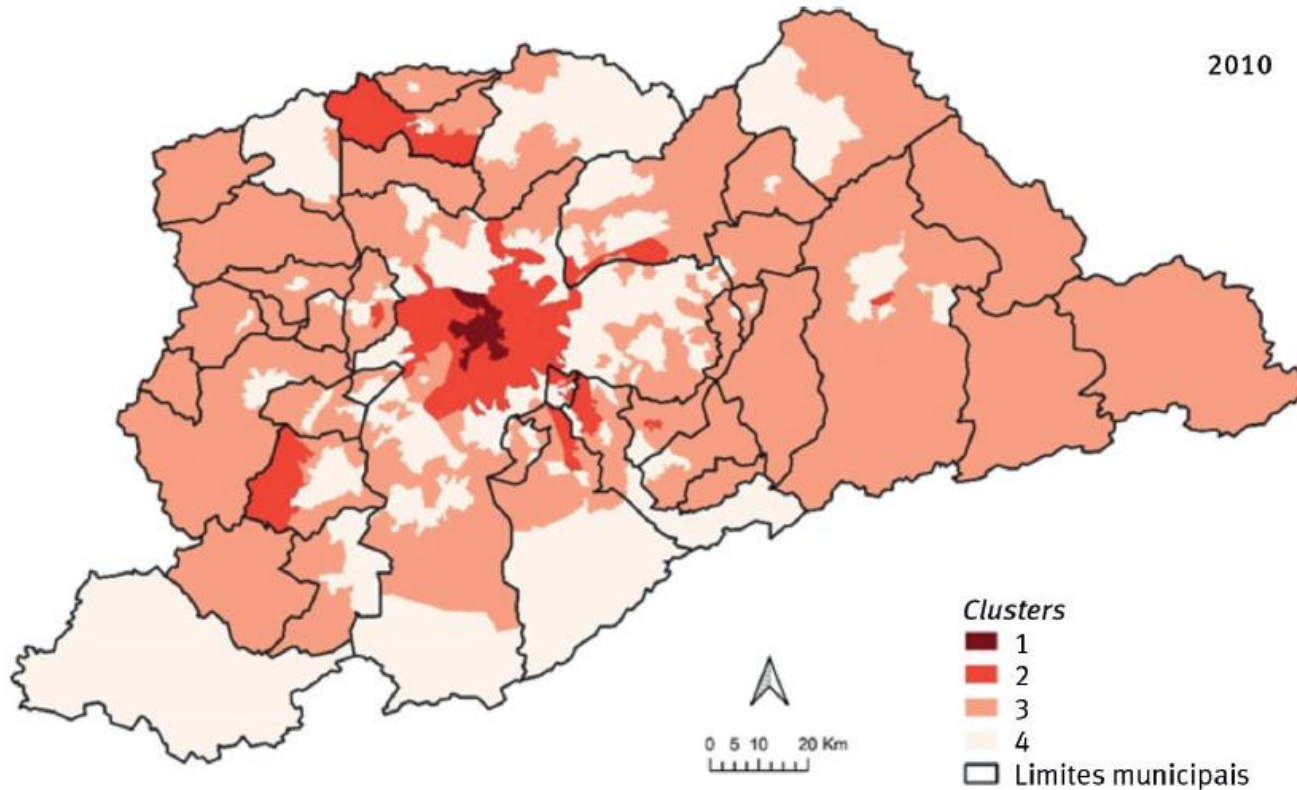
## Concatenaciones teóricas

Distribuição espacial das famílias e mudanças na estrutura familiar, trajetória migratória familiar (Bernard, 2022)



# GEOGRAFIA DE LAS FAMILIAS – ZONA METROPOLITANA DE SÃO PAULO

## Clusters por áreas de ponderação Região Metropolitana de São Paulo – 2010



Fonte: IBGE. Censos Demográficos de 2000 e 2010. Elaboração dos autores.

# GEOGRAFIA DE LAS FAMILIAS – ZONA METROPOLITANA DE SÃO PAULO

## Clusters por áreas de ponderação Região Metropolitana de São Paulo – 2010

TABELA 3  
Composição percentual de arranjos domiciliares, por agrupamento espacial (*clusters*)  
Região Metropolitana de São Paulo – 2010

Em porcentagem

Arranjos domiciliares	<i>Clusters</i>			
	1	2	3	4
Casal sem filhos	16,0	13,0	7,0	8,0
Casal com filhos	32,0	43,0	53,0	46,0
Monoparental	9,0	9,0	10,0	10,0
Unipessoal	24,0	15,0	8,0	10,0
Estendido e composto	18,0	20,0	22,0	25,0

Fonte: IBGE. Censo Demográfico de 2010. Elaboração dos autores.

BECCENERI, L. B.; BRUSSE, G. P. L.; APARICIO, C. A. P. Uma análise espacial dos arranjos domiciliares da Região Metropolitana de São Paulo (1991-2010). Revista Brasileira de Estudos de População, v. 38, 1-23, e0146, 2021.



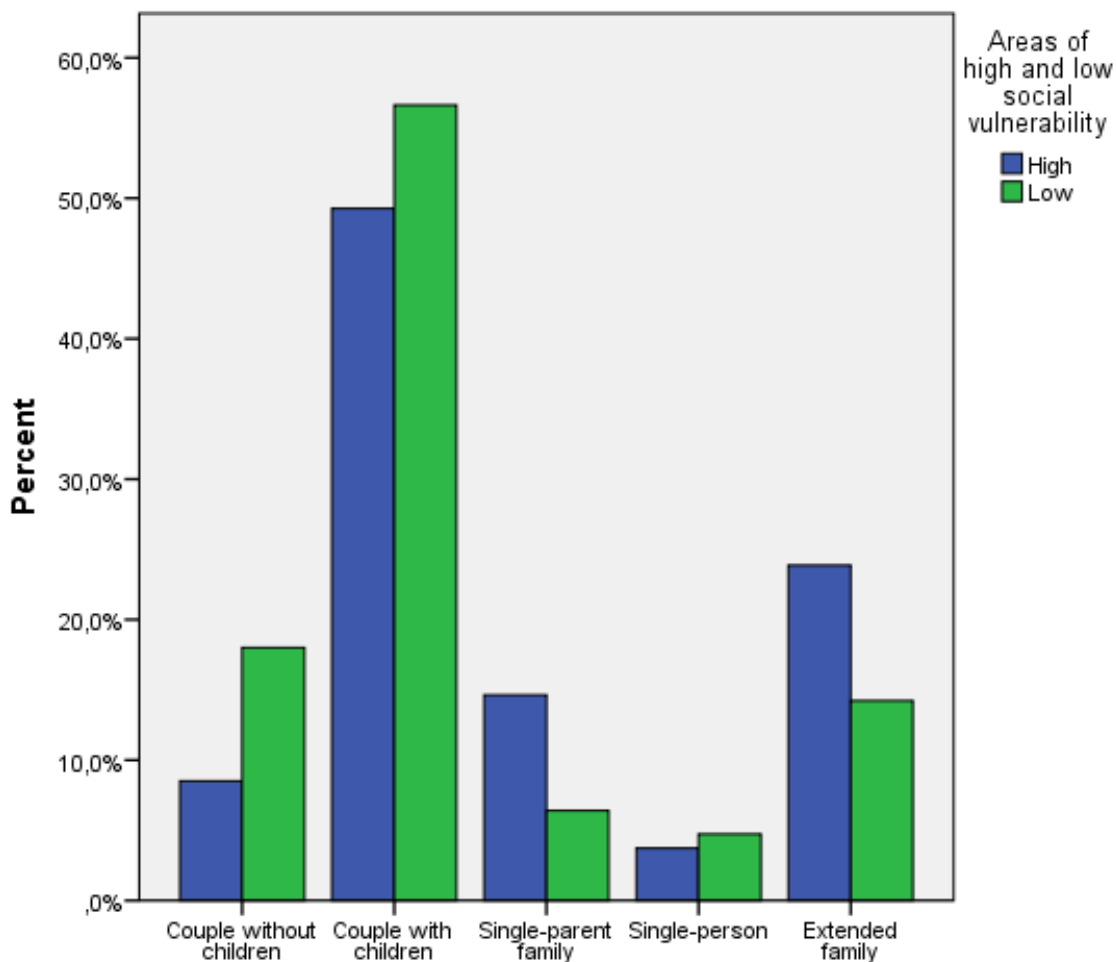
# PESQUISA MIGRAFAMÍLIA

## ZONA METROPOLITANA DE GRANDE VITÓRIA - 2022



# Movilidad residencial en el espacio metropolitano: familias y vulnerabilidad

**Graph 1.** Distribution (%) of population by household type – Areas of high and low social vulnerability (%) – RMGV, 2022.



# Movilidad residencial en el espacio metropolitano: familias y vulnerabilidad

**Tabla.** Distribución de motivos para la movilidad residencial declaradas por la persona de referencia del hogar por categorías de motivación según vulnerabilidad social (%) – RMGV, 2022

Motivos de movilidad residencial	Última etapa migratória		Penúltima etapa migratória		Antepenúltima etapa migratória	
	Área de expansão com vulnerabilidade social		Área de expansão com vulnerabilidade social		Área de expansão com vulnerabilidade social	
	Alta	Baixa	Alta	Baixa	Alta	Baixa
Habitacionais	50%	48%	34%	28%	44%	24%
Familiares	25%	19%	32%	22%	25%	43%
Ambientais	13%	19%	10%	24%	9%	10%
Laborais	10%	13%	19%	22%	16%	24%
Outros	2%	1%	5%	3%	6%	0%
<b>Total</b>	<b>100%</b>	<b>100%</b>	<b>100%</b>	<b>100%</b>	<b>100%</b>	<b>100%</b>

Fonte: Pesquisa MigraFamília. Tabulações especiais do Laboratório de análises geográficas, demográficas e da população - Lagedep/UFES.

# Conclusiones

## **Perspectiva de familia en el contexto social**

El estudio de la dinámica familiar contribuye a comprender los movimientos migratorios internos y su relación con la producción del espacio metropolitano.

Existe una interacción entre la migración interna, la movilidad residencial y la expansión del área urbana en las regiones metropolitanas de América Latina. Alguna evidencia de tal interacción se puede encontrar en las siguientes tendencias: (1) intensificación de las modalidades de migración de corta distancia que conducen a mayores etapas de movilidad residencial; (2) expansión urbana a escala metropolitana en periferias relacionada con motivaciones asociadas al mercado laboral y dinámicas de formación familiar; y (3) diferentes perfiles de formación familiar según el nivel de vulnerabilidad social. Esta interacción debe estudiarse en los nuevos datos migratorios de los censos de 2020.



## Mejoras en las fuentes de datos y nuevas encuestas de hogares

Estudios recientes sobre migración indican que existe una calidad insuficiente de los datos en los censos demográficos de los países de América Latina y el Caribe sobre la movilidad espacial de la población, particularmente en términos de:

- (1) identificar trayectorias de migración interna,
- (2) identificar trayectorias de movilidad residencial
- (3) identificar las motivaciones para la movilidad residencial.

## Recomendaciones

1. Incluir preguntas sobre migración interna e internacional en el cuestionario del censo para obtener información más detallada sobre el número exacto de migraciones de individuos y familias.
2. Desarrollar nuevas preguntas para identificar la trayectoria migratoria familias, así como los motivos de sus movimientos, especialmente en la movilidad residencial en las periferias metropolitanas. En este sentido, se necessita realizar encuestas de hogares longitudinales periódicas para las principales aglomeraciones urbanas, ya sea a través de registros administrativos o encuestas retrospectivas como la Pesquisa MigraFamília.

**iMuchas gracias!**

**Obrigado!**

**Cimar Alejandro Prieto Aparicio**

cimar.aparicio@gmail.com